

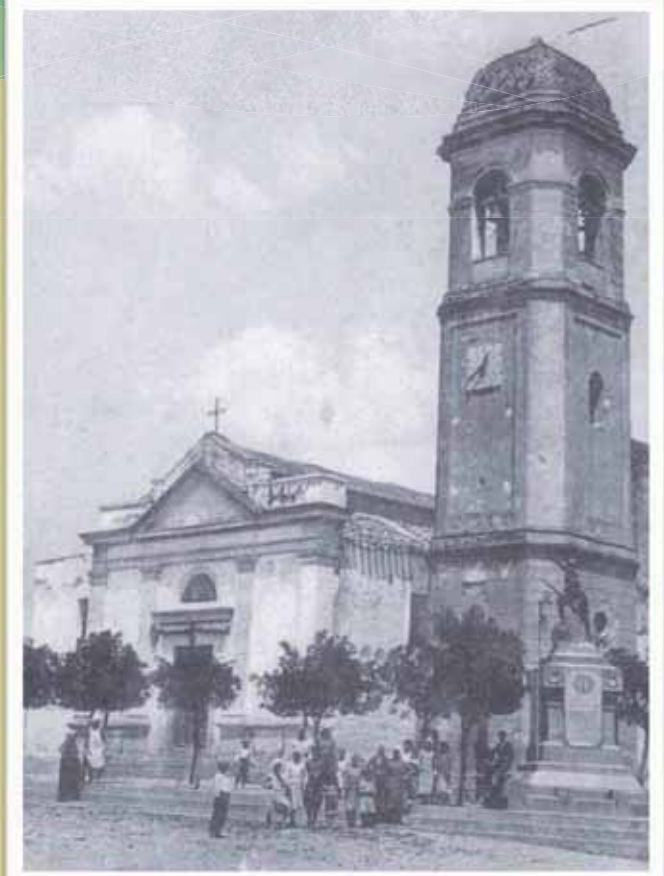
IS CRÈSIAS DE MARA

- ❖ *Sa Parrochiali de sa Virgini de is Àngiulus*
- ❖ *Sa Crèsia de sa Madonna d'Ìtria*
- ❖ *Sa Crèsia de Santu Basili*
- ❖ *Sa Crèsia de Santu Gregori*
- ❖ *Sa Crèsia de Santa Luxia*

« Sa Parrochiali de sa Virgini de is Àngiulus »



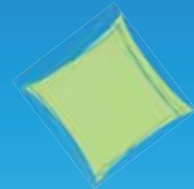
Sa pratza de crèsia in is Annus '20 (fotografia de I. Ulleri)



Sa Parrochiali in is annus '40 (fotografia de G. Mameli)



Sa pratza de crèsia candu iat niau in su 1985



Sa facia da de imoi de sa Parrochiali





**In sa pròpiu faciada, a manu manca, bieus a sa
Stàtua de Padre Pio.**

**Dd'ant posta po arregordai a su de 45 annus de sa
morti de su Santu.**



... e, a manu dereta, a sa Stàtua de is chi funt mortuus in is Gherras





Custas duas fotografias si faint biri totu e a is duas a **s'Artari Mannu («Altare Maggiore»)** de sa Parrochiali.

Dd'at fatu de marmuri totu incespiau in su 1778 su maistu de scrafeddu chi ddi narant *Giovan Battista Franco* (fut lombardu ma biviat in Casteddu in su bixinau de sa Marina).

In artu podeus biri a sa stàtua de sa **Vìrgini de is Àngiulus** (sa **Vìrgini Assunta**).

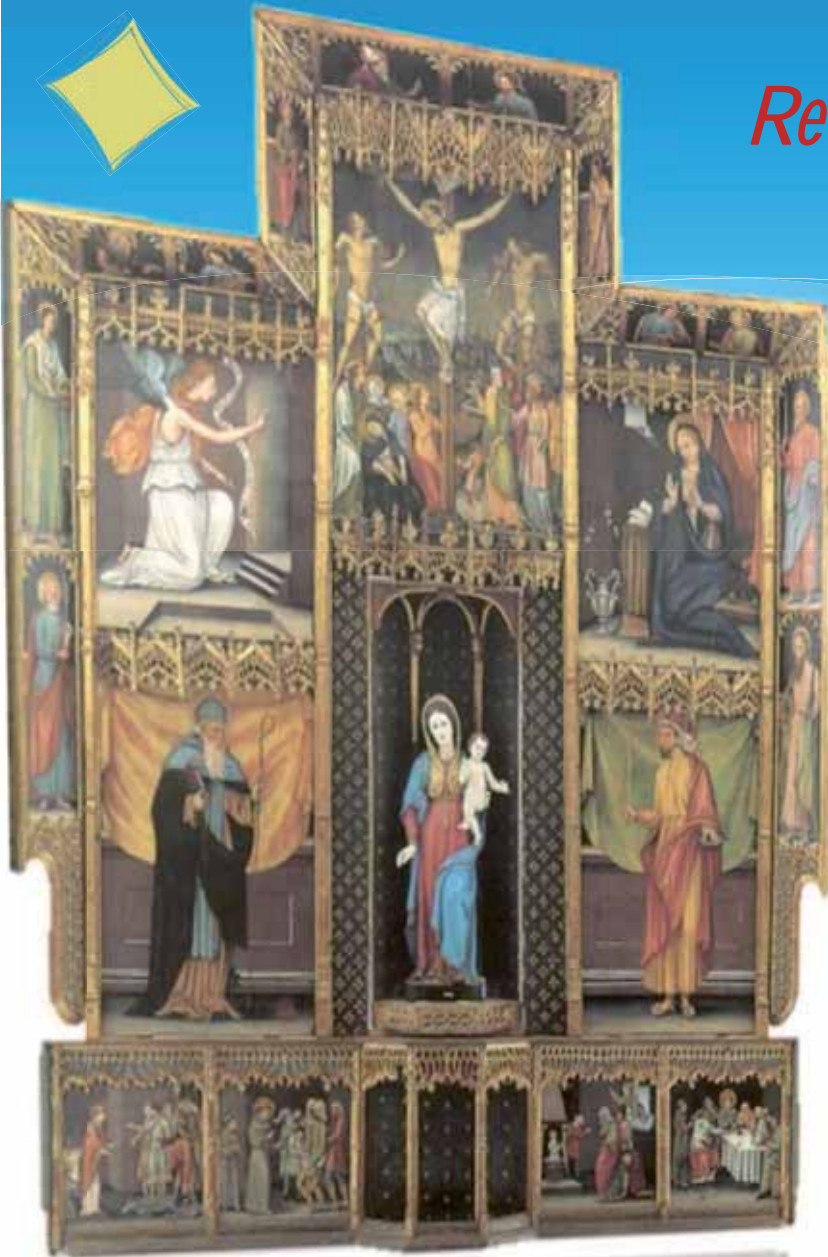


Custu est su frontali («su paliotu») de s'Artari de su Rosàriu.
Dd'at sèmpiri fatu su maistu de scrafeddu *Giovan Battista Franco* in su 1778 imperendi su màrmuri incespiau.
Dd'agataus in sa capella de su rosàriu e ndi benit de s'artari mannu (Altare Maggiore).



Custa est sa fonti anca ddui bàtiant is pipius.
Dd'at traballau, imperendi sèmpiri su màrmuri incespiau, *Giovan Battista Franco* in su 1798

Retàulu de Sant'Antoni de Pàdova

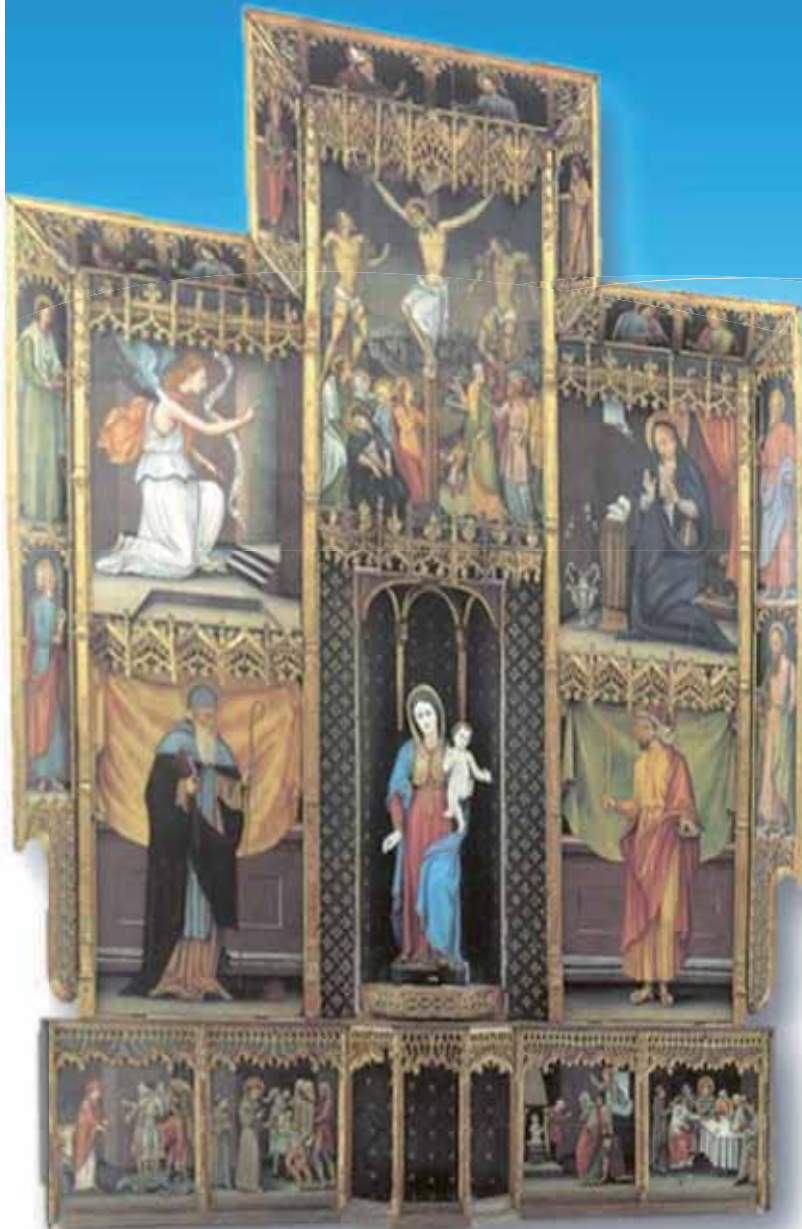


Is autoris funt *Monari Nicola* e *Tore Donatello* ("Butega de Michele Càvaro") chi ant fatu custa òpera in su 1567

Sa tènnica chi iant imperau est sa *tèmpera* e sa tènnica de *s'ollu impitzus de tàula*

Dd'ant fatu d-una mannària de m 4,40 de artària x m 3,50 de largària

Ddu podeus biri in sa primu capella a manu manca



In custa òpera podeus biri:

- in mesu: a *Sa Crucifissioni* e, asuta, a sa *Virgini cun Gesus* apalas

- a manu manca: a s' *Arcàngiulu Gabrieli* e, asuta, a *Sant' Antoni Abati*

- a manu dereta: a s' *Annunciatzioni* e, asuta, a *Sant' Antiogu*

- totu aingìru est a nai in su "*polvarolo*": a *Is Apòstulu*

- a bàsciu est a nai in sa "*predella*": a is *miràculus* de Sant'Antoni de Pàdova:

→ *s'Eucaristia alabada d-unu burricu*

→ *su sanadroxu d-unu strupiau*

→ *unu tzeracu bessendinci a foras d-unu caddraxu chentza de essi fatu nudda*

→ *su binu aferenau*



Custus funt is «plùtei» tardu-bizantinus chi iant agatau in d-una dii disconnota acanta de is sciorrocius de sa Crèsia de Santu Stèvini de Calagoni.

Imoi ddus podeus biri in sa Parrochiali de Mara.

Arrapresentant unu *lioni mascu* e unu *lioni fèmina*



Su chi arrapresentat unu *lioni mascu*, ddu bieus a manu manca in sa capella de Sant'Antoni...

... s'àteru, chi arrapresentat *unu
lioni fèmina*, a manu dereta





**Sa Vîrgini de is Àngiulus,
sa Patrona de sa
Parrochiali**



Sa Candelora



1954. "Sa Candelora" - Dd'afstant su duus de friàxiu. *Duas fèminas* impari cun *duas pipias*, scioberadas de sa cunfraria, pigànt parti de cumandu in sa tzerimònia.

A sa *priorissa prus manna* tocàt a tenni in domu sua a Pipiu Gesus giai de sa dii prima. Nci bessiant in processioni de domu de sa *priorissa prus manna* est a nai: su *sonadori de launeddas*, sa *priorissa prus manna* cun su Pipiu Gesus, *s'àtera priorissa* cun su candeleri, una *pipia* cun is columbas, *s'àtera pipia* cun d-una carrafina de malavasia (fut su binu chi su predi imperàt in sa Missa).

Infatu de sa processioni ddoi iant is bividoris de sa bidda impunnendi a crèsia; lòmpius innoi intregànt Gesus a sa Madonna e cumentzànt sa Missa solenni
(*fotografia de P. Pau*)



Custa est sa stàtua de sa Vîrgini de is Àngiulus o sa Vîrgini Assunta posta in s'Artari Mannu («*Altare Maggiore*») de sa Parrochiali.

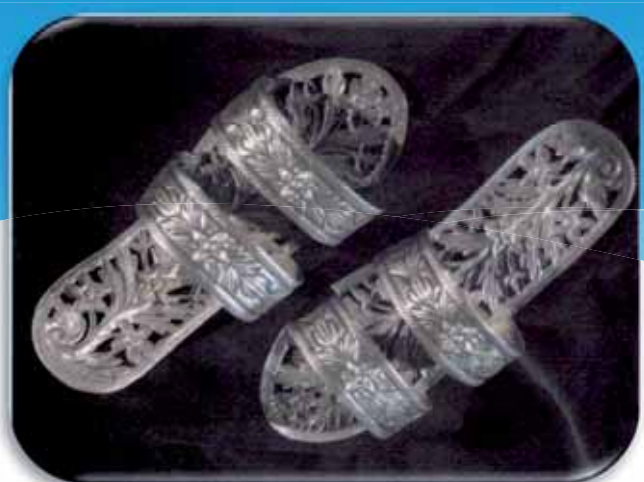
Dd'ant fata de linna tachedada e incespiada in su de XVIII sèculus (1778?)



S'Assunta
Dd'afestant su 15 de austu

1959.
Processioni de su 15 de austu
(fotografia de S. Perisi)





Is sàndulus de sa Vîrgini Assunta

Ddus ant fatus de prata traballada a tzùmburus, intacada a bulinu e a stuvionis. Mannària: cm 25 de longària.
Butega sarda, prateri disconotu F C, 1829
Marcadura: L C
(Sagristia de sa Parrochiali)



Sa Corona de sa Vîrgini Assunta

Dd'ant fata de prata traballada a tzùmburus, intacada a bulinu, a stuvionis e mudada de prendas in sa parti tunda.
Butega sarda, acabu de su de XVII sèculus
(Sagristia de sa Parrochiali)



Sa Madonna de su Rosàriu

Stàtua de linna tachedada e incespiada.
Mannària: cm 106 de artària.

Dd'ant fata a primitziu de su XVII sèculus.
S'agàtat in sa primu capella a manu manca



Sa Madonna de su Rosàriu e su Pìpiu Gèsus
arretrataus donniunu cun sa corona cosa insoru



Sa Corona de sa Madonna de su Rosàriu

Dd'ant fata de prata.
Butega sarda, primitziu de su XIX sèculus



Sa Corona de su Papiu Gesus

Dd'ant fata de prata.
Butega sarda, su de XIX sèculus



Sant' Illàriu Papa

Dd'afestant su 28 de friàxiu



Sa cruxi de Sant' Illàriu Papa

Dd'ant fata de prata in is primus dexi annus de
su de XX sèculus
Mannària: cm 22,5 de artària x cm 16 de largària



Su chi bieis arretratau innoi est una pintura a ollu impitzus de sa tela chi amostat sa Madonna cun su Papiu Gesus, sa chi nant «**Madonna de s'axina**» o «**de su Presentimentu**».

Dd'at pintada Francesco Massa in su de XVIII sèculus.

Mannària: cm 70 de artària x cm 50 de largària.

Dda podeus biri in sa Sagristia de sa Parrochiali

« Sa Crèsia de sa Madonna d'Ìtria »

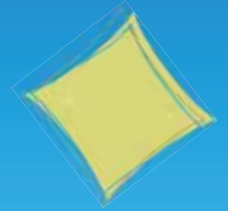


Sa faciada de oi

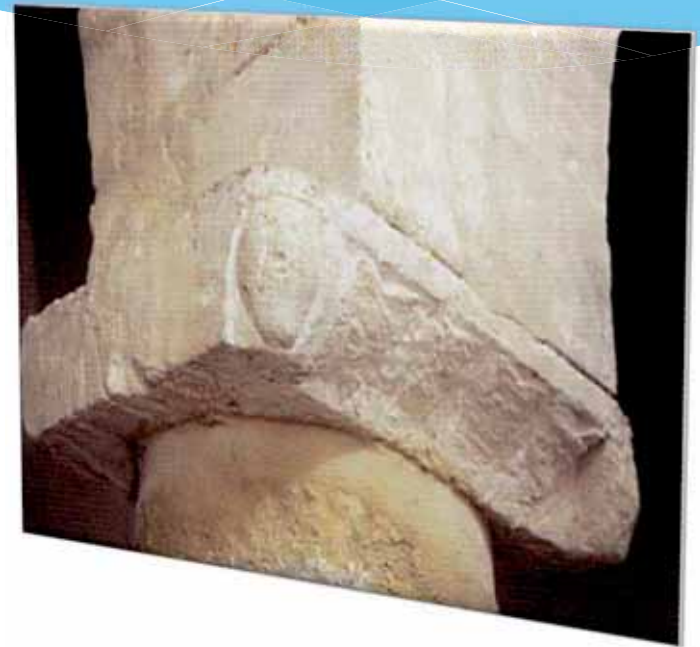


Custa est sa faciada romànica anca ddoi fut a primìtziu s'intrada de sa crèsia.

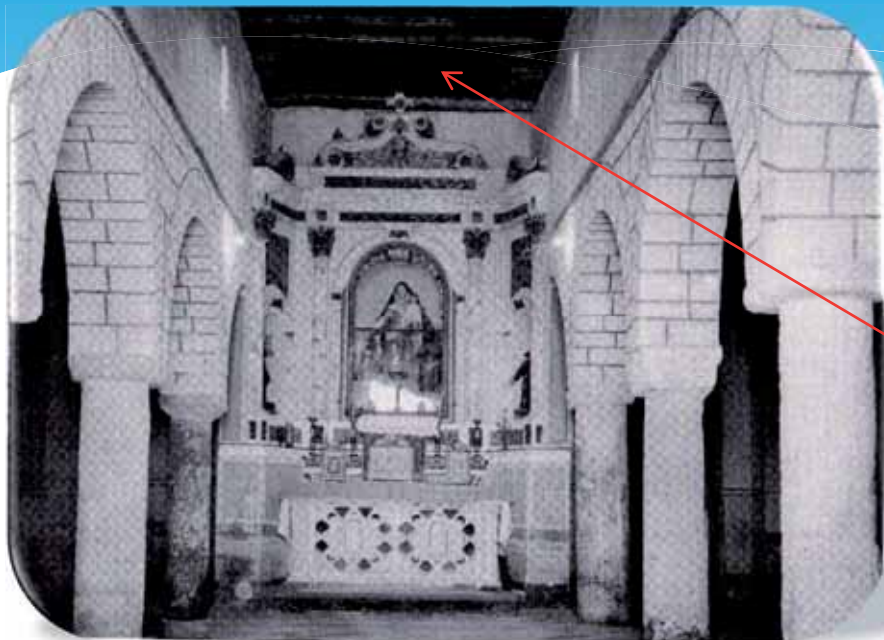
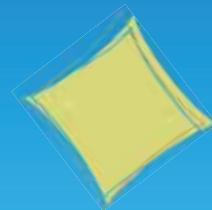
Sa crèsia dd'ant pesada in sa segunda metadi de su XIII sèculus (intra su 1280 e su 1300) e s'intrada antiga (sa chi bieu arretratada innoi) fut aundi s'agatant s'artari e s'àbsidi de oi.



Labai un'esempru de mudaduras
a parti de foras de crèsia....



... e, a parti de àinturu, unu trancafilu
(«*capitello*») a bisura de facis de òminis



Sa parti aînturu de crèsia



... e sa crabetura antiga.
Dd'ant fata de linna de matas
de cerexa



Annus '50. Sa Crèsia de sa Madonna d'Ìtria, ingiriada de sa muràlla chi serbiat a dda protegi de s'àcua *(fotografia de P. Perra)*

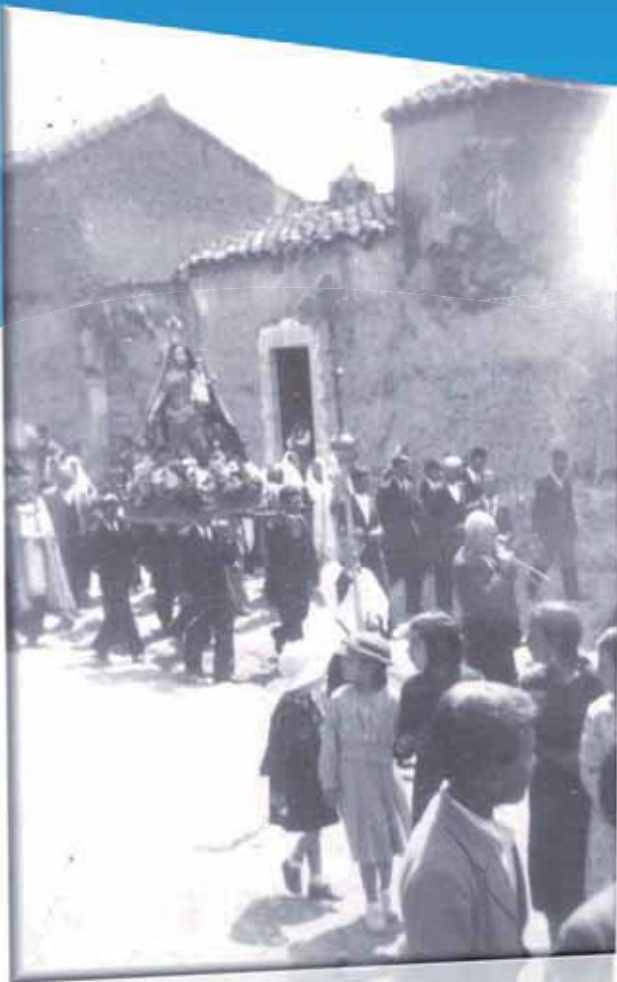


Sa Madonna d'Ìtria

Sa Stàtua est de linna intacada, incespiada e a colori de oru sceti in parti. Mannària: cm 130 de artària.

Dd'ant fata in sa primu metadi de su de XVII sèculus e s'agatat in s'Artari Mannu de sa crèsia

**Dd'afestant su martis infatu de sa
Pasca de su Spìritu Santu
(«Pentecoste»)**

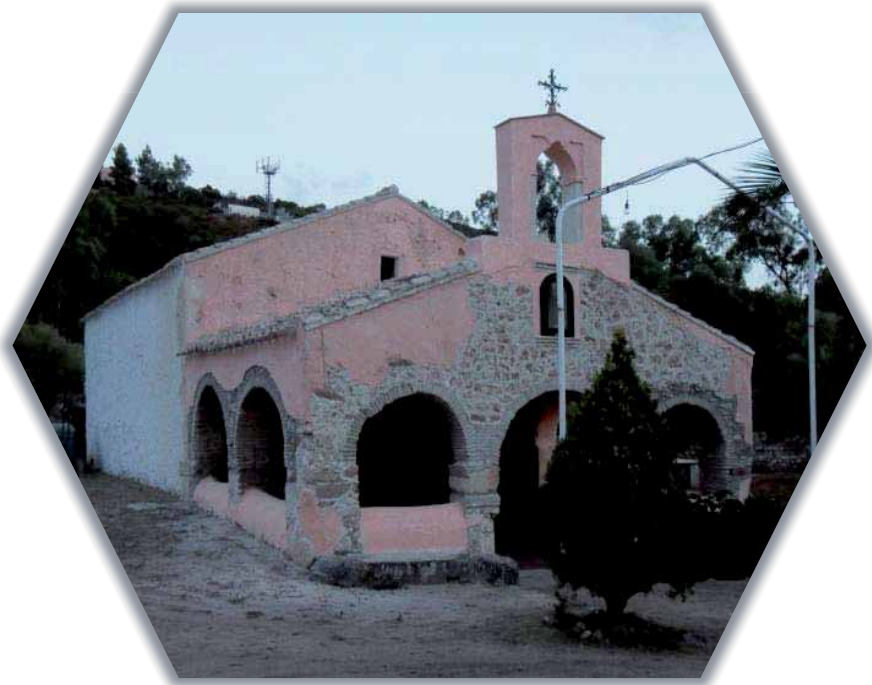
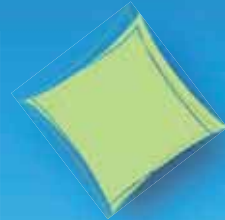


**Annus '50. Festa de sa Madonna d'Ìtria.
Processioni in sa s'arruga Cagliari**
(fotografia de F. Falqui)



1958. Festa de sa Madonna d'Ìtria.
Is cuadderis, in costumu sardu e cun is cuaddus
paraus a festa, s' aprontant po sa processione in onori
de sa Santa *(fotografia de I. Corona)*

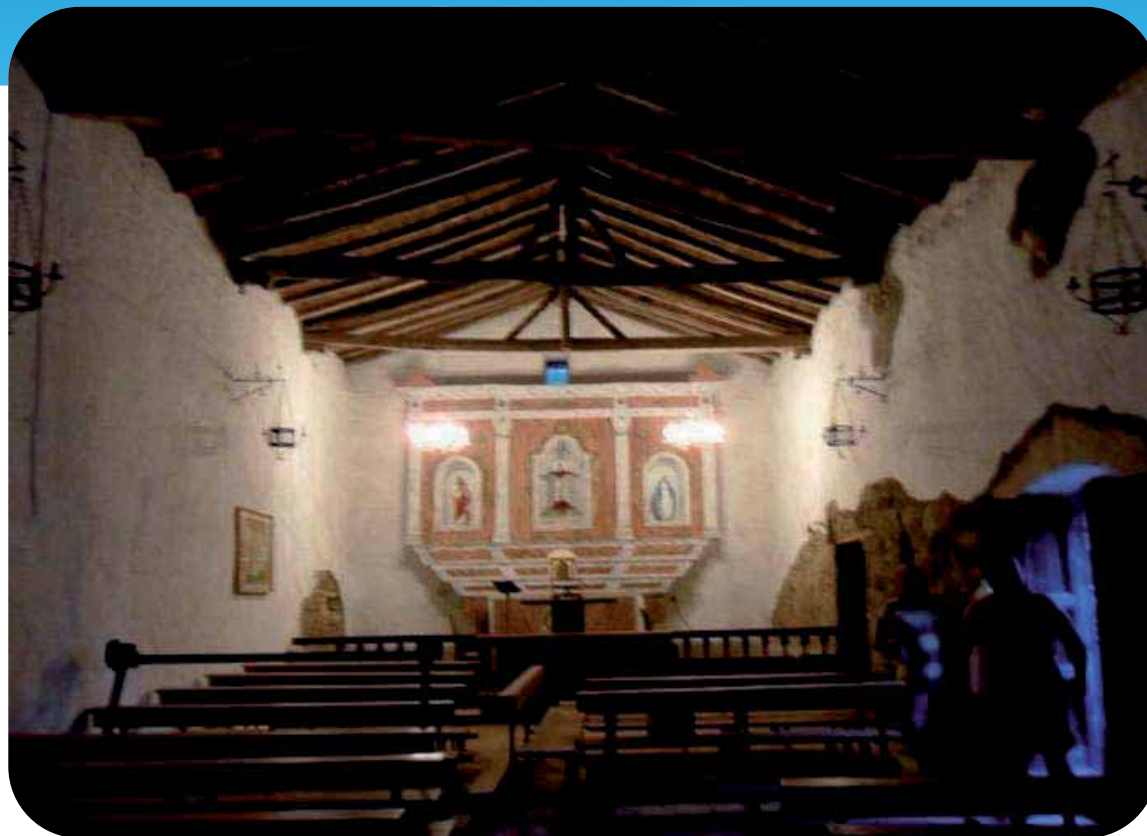
« Sa crèsia de Santu Basili »



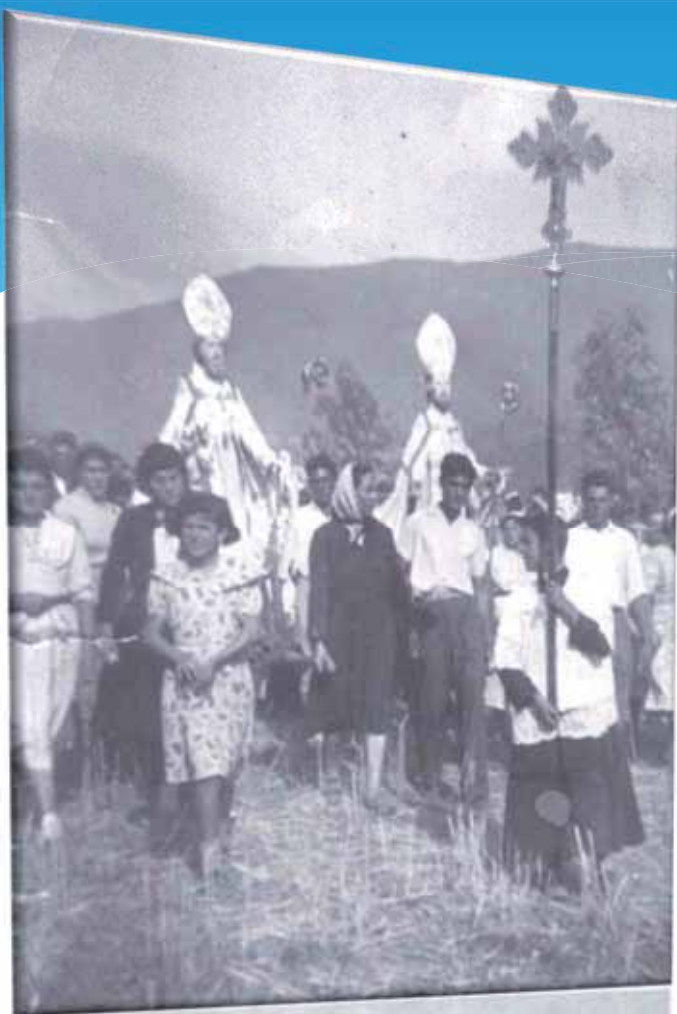


Santu Basili
Dd'afestant s'ùrtimu domìnigu
de austu





Sa parti aînturu de crèsia



1950. Sa sagra campestri de Santu Basili chi ancora oi afestant s'ùrtimu domìnicu de austu. Sa fotografia arrepresentat a sa processioni de *s'incontru* (fotografia de A. Melis)



1954-1955. Acumpangiamentu de is Santus Basili e Gregori a ingìriu de sa "via Nazionale". Is piciochas funt bistias cun su costumi sardu chi ddi nant «*a perr' e canna*» (fotografia de E. Corona)

« Sa crèsia de Santu Gregori »





Sa mitera de Santu Gregori

Santu Gregori
Dd'afestant sa primu cida de maju



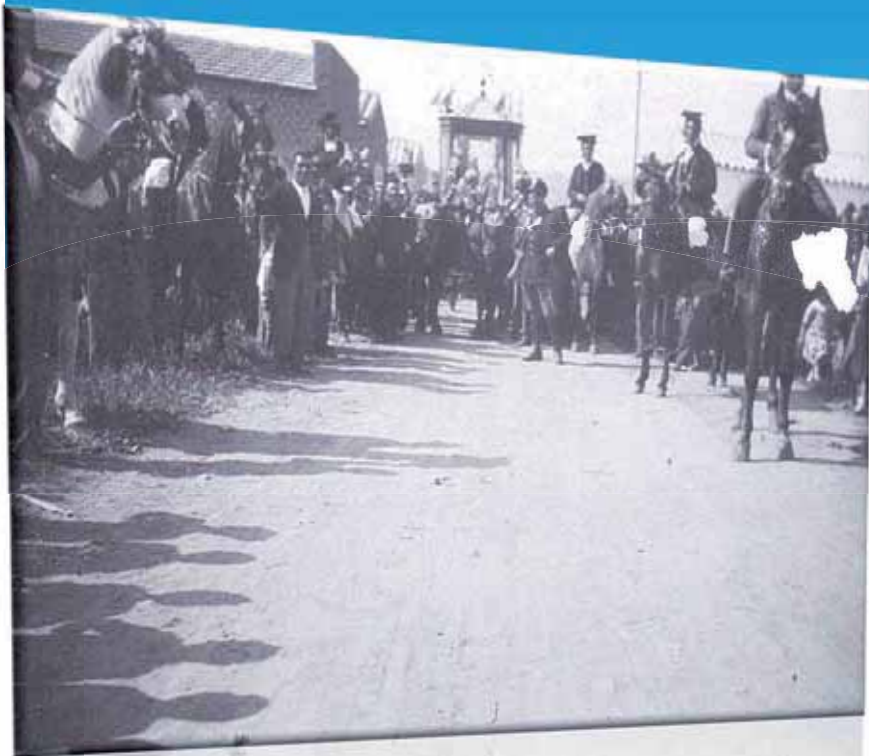
Dd'at fata de prata traballada a tzùmburus e intacada a bulinu unu tali chi ddi narànt *Giuseppe Orani*, chi podeus pensai fut unu prateri sardu, in su 1817.

Mannària: cm 25 de artària



Custa est una pintura chi afigurat a unu donu de promissa («*ex-voto*») datau a su 15 de su mesi de ladàmini de su 1860.

Dd'ant agatau ainturu de sa crèsia de Santi Gregori



1935. Festa de Santu Gregori. Sa torrada de sa processione (fotografia de sa famillia Falqui)



Processioni in costumi po sa torrada a bidde de su Santu (fotografia de sa famillia Falqui)



Arrelichìariu de is Santus Basili e Gregori

Ddus ant fatus de prata cun d-unu fundu de latoni indorau.
Mannària: cm 30 de artària x cm14 de largària.
Butega sarda, su de XVII sèculus

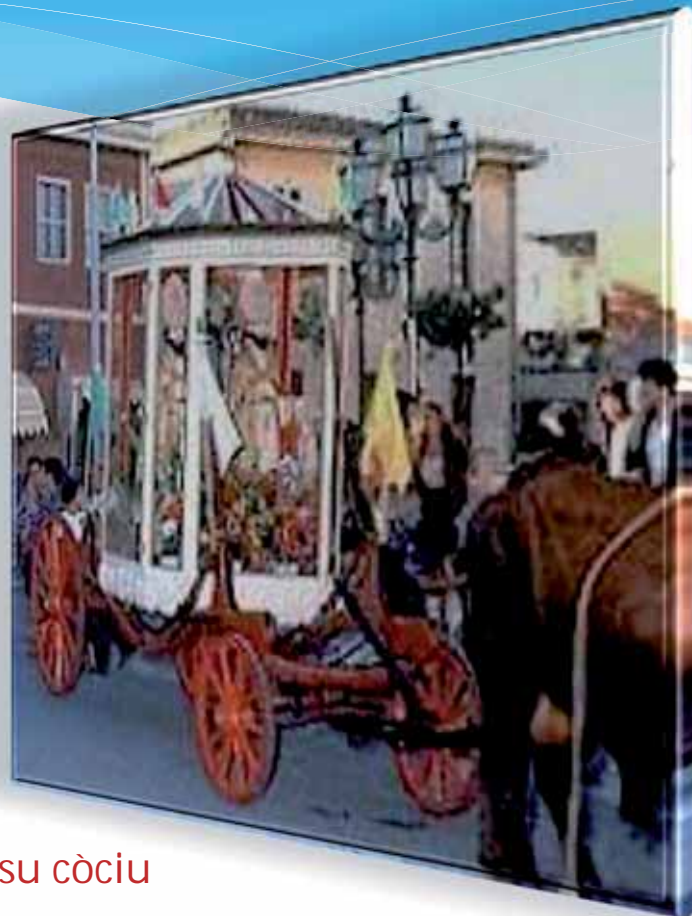


Su pastorali de is Santus Basili e Gregori

Dd'ant fatu de prata traballada a tzùmburus e intacada a bulinu intra su 1768 e su 1775.
Mannària: cm 128 de artària
Butega casteddaja (Sebastiano Cabras ?)

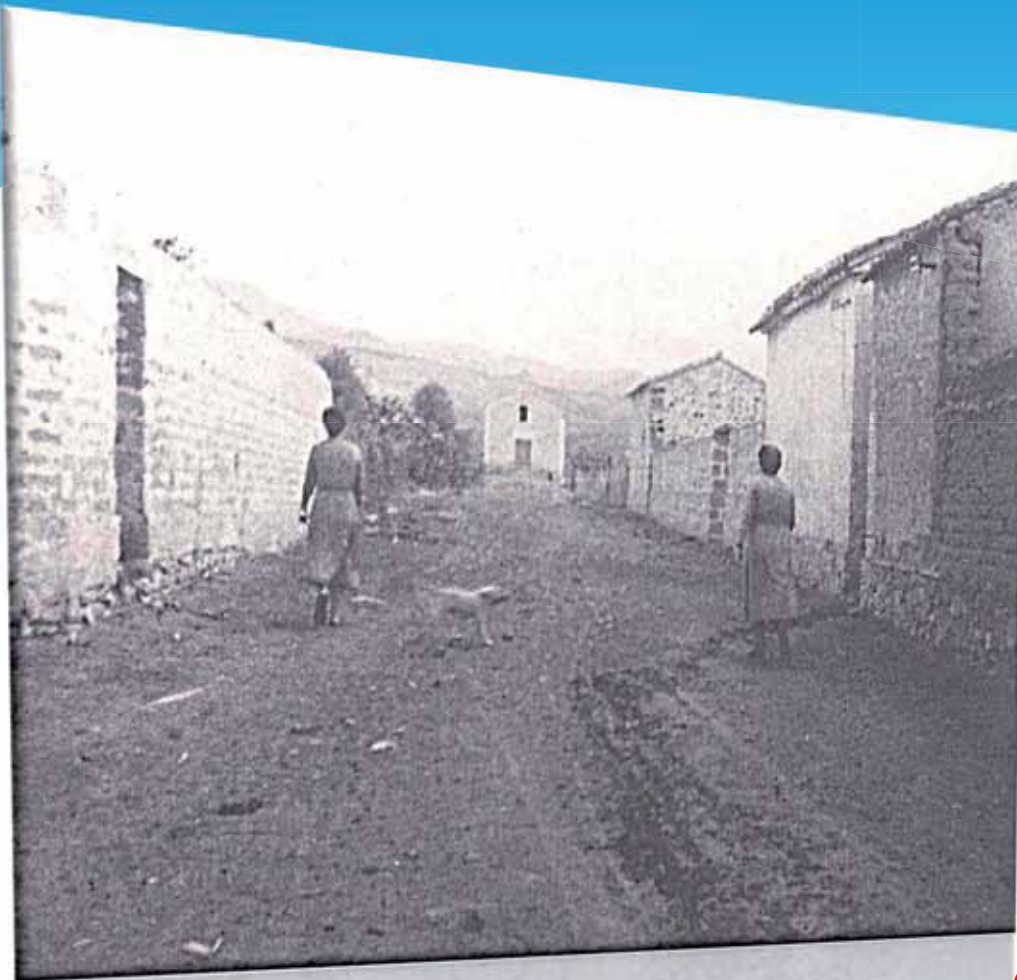
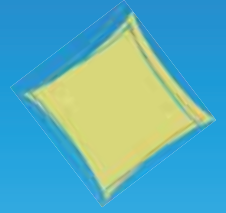


Santu Basili e Santu Gregori ainturu de
sa Crèsia de sa Parrochiali



... e impari in su còciu

« Sa crèsia de Santa Lúxia »



Comenti sa cresiedda fut in is Annus '50
(fotografia de is eredis P. Perra)





.... e sa cresiedda comenti est oi



Sa crèsia de Santa Luxia a parti de àinturu



Su chi bieis innoi est **sa trona** («*pulpito*»).
Dd'at fata de linna totu incespiada *Giovan Battista Franco* in su 1798
Ndi benit de sa Parrochiali.



1958. Sa processioni de Santa Luxia
(fotografia de G. Angioni)

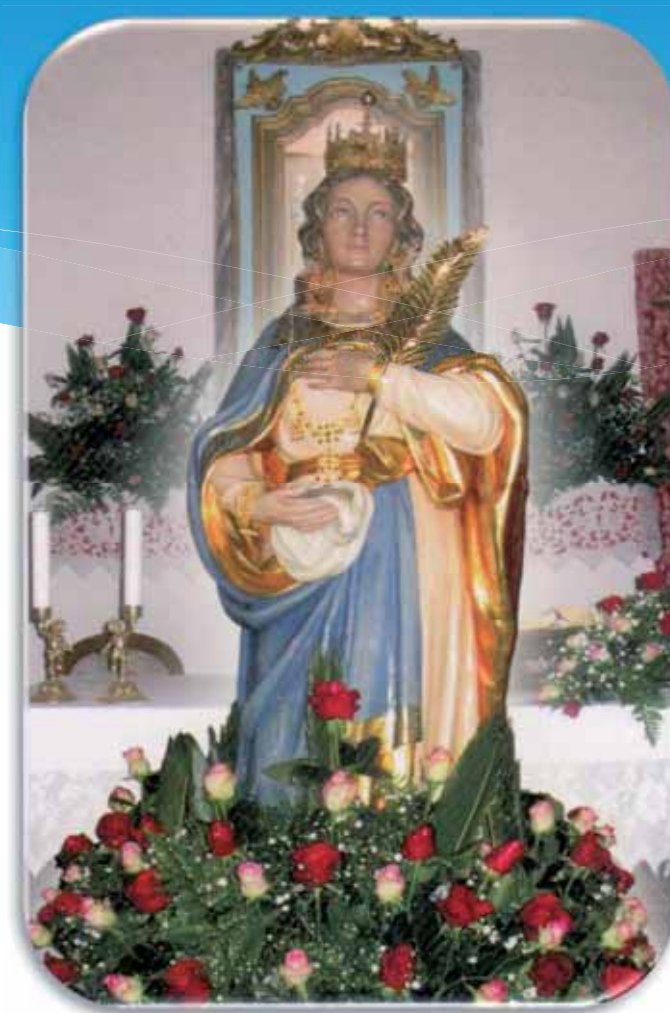
Ses sa luxi meda ermosa
chi illùminas is mortalis.

Dona rimèdiu a is malis,
Luxia Santa gloriosa.

Speciali protetora
de sa vista corporali:
prega Deus po su mali
chi cun is ogus, ancora,
si cumitit a dònna ora
e destruit dònna cosa.

Ses in Celu poderosa
a favori de is mortalis,
dona rimèdiu a is malis,
Luxia Santa gloriosa.

Luxia Santa gloriosa
dona rimèdiu a is malis,
a favori de is mortalis.



Santa Luxia

Dd'afestant su 13 de su mesi de idas

Is fotografias ddas eus pigadas de:

- **«Maracalagonis. Storia ed immagini»** a cura di Fabiano Falqui, Luigia Pusceddu, Sergio Zuddas. Zonza Editori. Prima edizione, gennaio 2000
- **«Ori e Tesori. Mostra degli antichi oggetti d'arte della Parrocchiale di Maracalagonis»**. Maracalagonis: Nuova Realtà [2002] (N° speciale 25 del Periodico Marese di Cultura e Informazione "Hamara")
- **Bibrioteca Comunali e s'Informagiòvunus** de Mara
- **www.parrocchiaverginedegliangeli.com**

A incuru de su « Portalitu de sa Lingua Sarda » de su Comunu de Mara